

Piano Show Production présente

Roberto d'Olbia

L'incroyable pianiste



PIANO SHOW
PRODUCTION

DOSSIER TECHNIQUE





Dossier Technique - Mise à jour : Décembre 2012*

* Toutes modifications techniques devront être validées par la production de l'artiste et de son régisseur.

EQUIPEMENTS SCENIQUE

Plateau :

- 8 m d'ouverture minimum.
- 1 fond de scène noir le plus au lointain.
- Pendrillonnage à l'italienne.
- Le plateau doit être noir ou recouvert d'un tapis de danse **Noir**.
- Une table pour accessoires en coulisse jardin.
- 1 polichinelle
- 2 chaises en coulisse.
- Balisage accès scène : 2 petit spots bleu 40W (Jardin et cour) et du tube light pour accès fond de scène entre jardin et cour
- **Prévoir un nettoyage du plateau avant l'ouverture au public.**

TRES IMPORTANT

PREVOIR UN ACCES SCENE / PUBLIC PAR UN ESCALIER AU CENTRE DE LA SCENE

Accessoires :

- 2 verres à pieds
- 1 carafe d'eau.
- Deux packs de 6 petites bouteilles d'eau.
- 1 paperbord avec rouleau de papier neuf
- 1 feutre marqueur noir permanent pointe large (5mm)
- 1 feutre marqueur rouge permanent pointe large (5mm)
- 1 chiffon à poussière ou torchon de couleur blanche
- 1 valet de nuit

PIANO

- 1 Steinway Grand Concert – Modèle D (2,78 mètres) accordé à 442
Le piano devra être présent et en place sur scène avant l'arrivée du régisseur de l'artiste.
- 2 Accords du piano sont à prévoir, **le premier à la livraison après la mise en place du piano sur scène, en présence du régisseur de l'artiste et le second après les balances son, l'accordeur devra être présent pendant les balances et à l'écoute de l'artiste. Une température minimum et constante de 19° Celsius devra être maintenue sur scène et dans la salle afin d'éviter au piano de se désaccorder, ainsi que pour le confort de l'artiste.**
- **1 banc de piano grand confort, réglable en hauteur avec ses pieds antidérapant**
- Prévoir un nettoyage du piano juste avant l'ouverture au public

SONORISATION

Régie son dans l'axe du milieu de la salle, à l'orchestre.

Diffusion :

La puissance doit être adaptée à la salle avec une diffusion parfaite et homogène, **les SUB devront être présent.**

Marques sollicitées : MAYER SOUND, D&B, ADAMSON , L.ACOUSTICS

Console et source à fournir :

- 1 CONSOLE SON NUMERIQUE
(YAMAHA M7CL version 3, DM2000, 01V96 VCM)

CONSULTER LE REGISSEUR EN CAS D'UTILISATION DE CONSOLE ANALOGIQUE

La console son doit être branchée sur une phase électrique différente de celle de la lumière

- 1 LECTEUR CD AVEC AUTO PAUSE
(Si il n'y a pas d'auto pause prévoir une platine Pioneer CDJ 800 MK2 ou 1000 MK3)
- 1 MULTI EFFECT TYPE YAMAHA SPX 990/2000. (si console analogique)

Retours scène :

- 3 WEDGES, de type L.Acoustics 115XT HiQ avec amplis, filtres ou processeurs.
En place et connectés sur 2 circuits différents, Piano et Sides (Voir plan scénique)
- 2 Pieds HP
- 1 EQ 2x31 BSS FCS 966 (« A » pour Wedge Piano et « B » pour Sides)

Micros HF:

PREVOIR SPLITEURS ET ANTENNES DEPORTES

- 3 Récepteurs SHURE UR4D (Plan de fréquence à établir avec le lieu)
- 1 Emetteur SHURE UR2 BETA 87A ou BETA 58
(En cas de besoin, ce micro ne pourra pas être utilisé pour une présentation ou autre, dans ce cas prévoir micro supplémentaire)
- 2 Boitiers émetteurs « Body pack » SHURE UR1 (dont un spare)
- 2 Serre tête DPA 4066
Prévoir les adaptateurs pour montage sur SHURE UR1 (DPA DAD 6010)

ENSEMBLE DPA DE COULEUR BEIGE AVEC CAPSULE À GAUCHE ET BONNETTE

ATTENTION

LES CASQUE DEVRONT ETRE EN BONNE ETAT ET NE PAS AVOIR ETE TORDU

* Toutes modifications techniques devront être validées par la production de l'artiste et de son régisseur

Micros filaires :

- 5 Pieds de micro perchette noir en très bon état type K&M

(LES PIEDS DEVRONT ETRE ASSEZ LOURDS, LES PERCHETTES SERONT DEPLIEES AU MAXIMUM)

- 1 NEUMANN KMS105 NOIR
(Sur pied perche plus haut)
- 2 NEUMANN KM 184 + barre de couplage
(Avec suspensions souples AUDIOTECHNICA ou autres)
- 2 AKG C414 XL II (Grilles dorées) avec leurs suspensions.
- 2 BOITIERS DE DIRECT BSS AR-133
(Avec piles neuves qui seront installées par notre Régisseur Son)

IMPORTANT :

NE PAS OUBLIER RONDELLE EN BOUT DE PIED DE MICRO, LES PIEDS DE MICROS DOIVENT TOUS AVOIR LES EMBOUTS CAOUTCHOUC.

**CONCERNANT LES HF : BIEN VERIFIER LA COMPATIBILITE DES EMETTEURS ET RECEPTEURS (Les 2 «Body pack» calés sûr la même Fréquence)
PREVOIR PILES NEUVES POUR LES HF.**

**DANS LE CAS OU IL VOUS SERAIT IMPOSSIBLE OU DIFFICILE DE FOURNIR LE MATERIEL
DEMANDE, NOUS CONSULTER CONCERNANT LE COUT EVENTUEL DE LA LOCATION ET DU TRANSPORT (Ex : console, HF, micros, DI...)**

INTERPHONIE

Pas de talkie-walkie

- Système 3 postes HF (Régisseur , Lumière, Plateau).

Le système devra pouvoir fonctionner entre les loges et la régie technique et le plateau.

VIDEO

(Adaptation en fonction du lieu de la représentation)

- 1 Ecran (Nous contacter).
- Un vidéo projecteur 5000 LUMENS minimum.
- Une optique (Nous contacter).
- 2 Câble vidéo BNC 25 et 10 mètres (Raccord entre le vidéo projecteur et la scène, près du retour son piano).
- 1 raccord BNC /CINCH Femelle (Notre caméra à un raccord CINCH Male en sortie vidéo, HDMI possible).
- Une télécommande par câble avec adaptateur afin de piloter le vidéoprojecteur en régie.
- La caméra HD est fournie par nos soins.

LUMIERE

Le nombre de projecteurs peut varier en fonction de l'ouverture de scène. (cf. régisseur lumière).

Un pré montage sera effectué avant l'arrivée des techniciens.

Prendre contact avec notre régisseur dès que possible afin d'établir un plan de feux adapté à votre salle ou à votre évènement.

➤ **Liste Projecteurs :**

- 21 PAR 64 CP 62.
- 1 PAR 64 CP 60.
- 6 PC 2 KW.
- 9 PC 1 KW.
- 4 DECOUPES 714 SX, dont 1 IRIS.
- 2 DECOUPES 614, et 1 IRIS.
- 6 T8 ou T10.
- 1 rampe ACL.

➤ **Liste gélamines :**

027, 135, 151, 195, 201, 202, 729, 797, 119#.

1 Machine à brouillard avec télécommande et ventilateur, adaptée en fonction de la taille de la scène (MDG / Martin)

La lumière de salle devra être commandée de la régie.

La console lumière doit être branchée sur une phase électrique différente de celle du son.

SALLE

- **Le noir salle est indispensable.**
- Une température minimum et constante de 19° Celsius devra être maintenue sur scène et dans la salle, afin d'éviter au piano de se désaccorder, ainsi que pour le confort de l'artiste.
- **PAS D'ENTRACTE**

MONTAGE ET EXPLOITATION

Personnel :

Prévoir le personnel nécessaire au montage, démontage, réglage et exploitation du son et de la lumière, manutention du piano dès l'arrivée du régisseur et de l'artiste et ce, jusqu'à son départ.

- 1 régisseur de salle
- 1 régisseur son (connaissant bien le matériel utilisé)
- 1 régisseur lumière, pupitreur (connaissant bien le matériel utilisé)
- 2 techniciens lumières (pour le réglage)
- 1 Personne au plateau pour les éventuels problèmes et manipulation pendant le spectacle.

Horaire de travail:

Le matériel son et lumière, devra être monté, testé, gélatiné et en état de fonctionnement avant l'arrivée de notre équipe technique, horaire généralement fixée à **11H impérativement**. Les pauses repas midi et soir pour les techniciens devront être prises en compte lors du planning montage et exploitation.

Le personnel technique devra être en place **1h avant le spectacle**.

Balance:

L'horaire sera défini en fonction de votre évènement, tout horaire matinal ne pourra être accepté.

La salle devra être vide, pas de mouvement traiteur ou tout autres installations pendant que l'artiste est sur scène et ce par respect et pour la qualité de son travail.

L'ouverture des portes au public ne se fera après la mise en place de tout le personnel, avec l'accord du régisseur de l'artiste.

LOGES

Évitez les loges-placard à balais ou tous autres locaux du même genre. Dans le cas où les coulisses ne possèderaient pas de toilettes fixes, prévoir près des loges une cabine sanitaire.

L'ACCES DES LOGES À LA SCENE, DEVRA CE FAIRE SANS PASSAGE PAR LES CUISINES OU PAR L'EXTERIEUR ET DEVRA SE FAIRE SANS ETRE VU DU PUBLIC.

PREVOIR UN ACCES EXTERIEUR / LOGE SANS ETRE A LA VUE DU PUBLIC. PREVOIR OCCULTATION COTES DE SCENE

Il est entendu que l'organisateur interdira la présence de toute personne étrangère au service de scène, y compris la presse, dans les coulisses, dans les loges et sur scène sans l'accord du producteur ou du régisseur de l'artiste.

1 Grande loge artiste

ATTENTION L'ARTISTE DEVRA IMPERATIVEMENT ETRE SEUL DANS SA LOGE

Equipée de :

- Douche, Table, chaises, miroir, portant avec cintres
- Fauteuil de repos, canapé
- 4 serviettes éponge, Gel douche et savon
- 1 Bouteille de vin rouge
- 6 bouteilles d'eau, 6 bières, 6 cocos
- Gâteaux et fruits secs
- Boissons chaudes thé et café
- Liaison Wifi avec code d'accès qui seront remis à l'arrivé du régisseur de l'artiste
- Feuilles blanche A4 et trombones
- Fer à repasser, planche à repasser, prise de courants 220 volts.

1 Loge de production

Equipée de :

- Table, chaise, prise courants 220 volts.
- Liaison Wifi avec code d'accès qui seront remis à l'arrivé du régisseur de l'artiste
- Téléphone avec accès externe
- Imprimante

Accès :

Seuls les laissez- passer fournis par le régisseur donnent accès aux loges et aux coulisses. Pour votre personnel, nous vous demanderons de fournir vos propres laissez-passer.

SECURITE :

L'accès des loges, coulisses, scène et parking doivent être surveillés. Les bouteilles en verres, objet dangereux, caméscopes et enregistreurs sont interdits dans la salle, nous vous prions de faire respecter cette consigne. Tout le matériel technique ainsi que le piano, utilisé pour le spectacle est sous l'entière responsabilité de l'organisateur. En cas de vol, incendie ou détérioration, ce dernier devra vérifier qu'il est assuré pour tous ces risques.

ATTENTION

BIEN LIRE CE DOSSIER TECHNIQUE

**CE DOSSIER TECHNIQUE PEUT ETRE MODIFIE
SANS PREAVIS**

**PRENDRE CONTACT AVEC NOTRE REGISSEUR
AU PLUS TARD 15 JOURS AVANT
LA DATE DU SPECTACLE**

Date:
Lu et approuvé

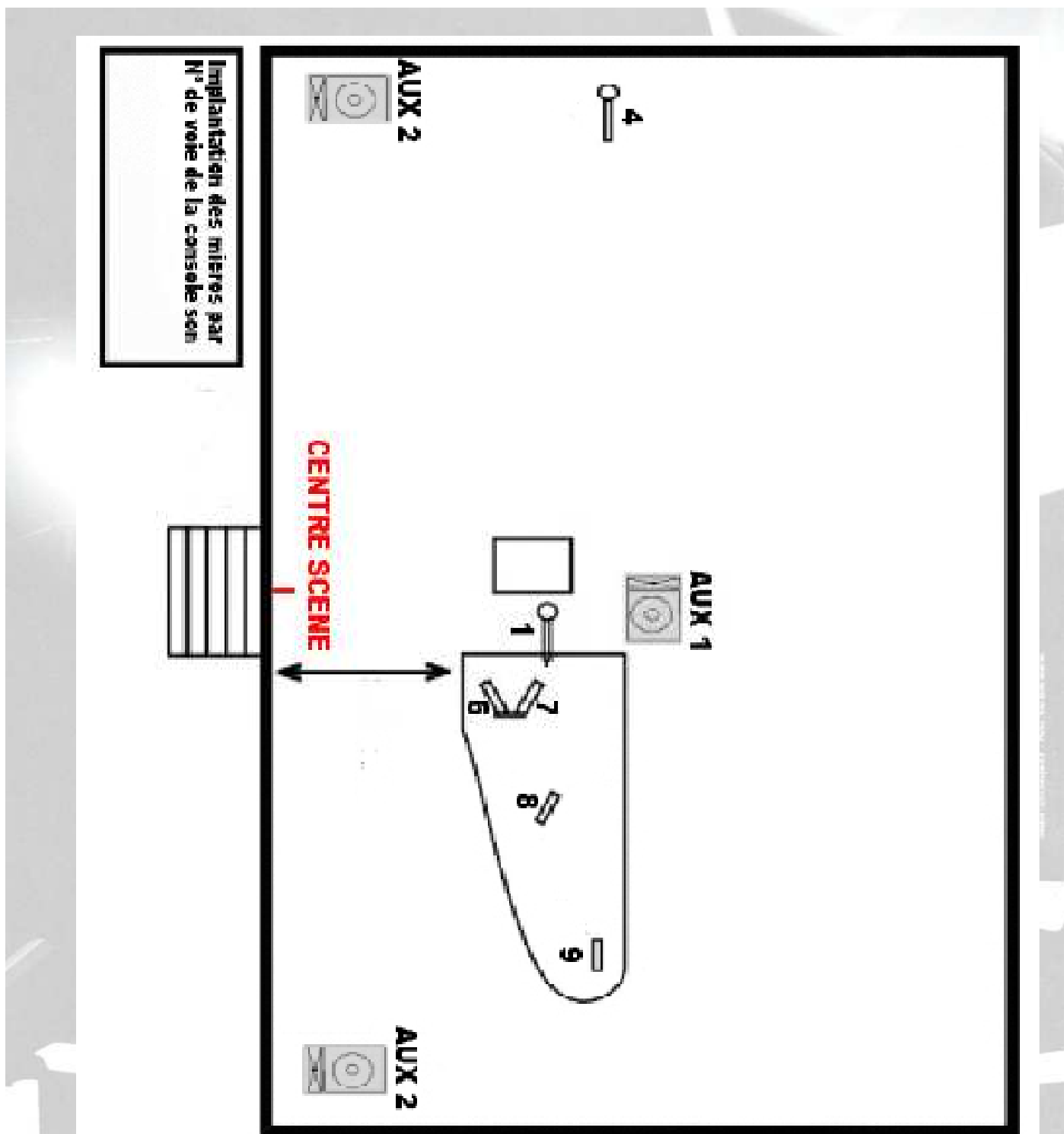
Signature et cachet de votre représentant technique

➤ **Câblage de la console son :**

Voie	Pied utilisé	Désignation Matériel	Utilisation	Info complémentaire
1	Perchette	Neumann KMS 105	Chant	
2	-	DPA 4066	Dialogue	
3	-	DPA 4066	Spare	
4	Perchette	Shure HF Main	Invité	Pince Micro HF
5	Perchette / barre de couplage	Neumann KM 184	Piano HIGH	Ne pas oublier les suspensions
6	Perchette / barre de couplage	Neumann KM 184	Piano HIGH MID	Ne pas oublier les suspensions
7	Perchette	AKG C414	Piano LAW MID	Ne pas oublier les suspensions
8	Perchette	AKG C414	Piano LAW	Ne pas oublier les suspensions
11		Retour d'effet N°1	Chant	
12		Retour d'effet N°2	Piano	
13 / 14		Lecteur CD	Diffusion Façade	Patch AD 13/14
15 / 16		Lecteur CD	Diffusion Retour Scène	Patch AD 13/14
DEPARTS				
AUX 1		> EQ 31 « A » > 2xMTD 115 HIQ	Wedge Piano	
AUX 2	2 Pieds HP	> EQ 31 « B » > 2xMTD 115 HIQ	2 Wedges Side	
AUX 3	Départ Effet N°1			
AUX 4	Départ Effet N°2			
AUX 5				
AUX 6				

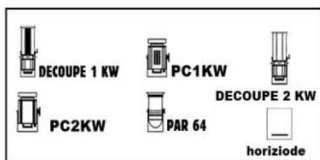
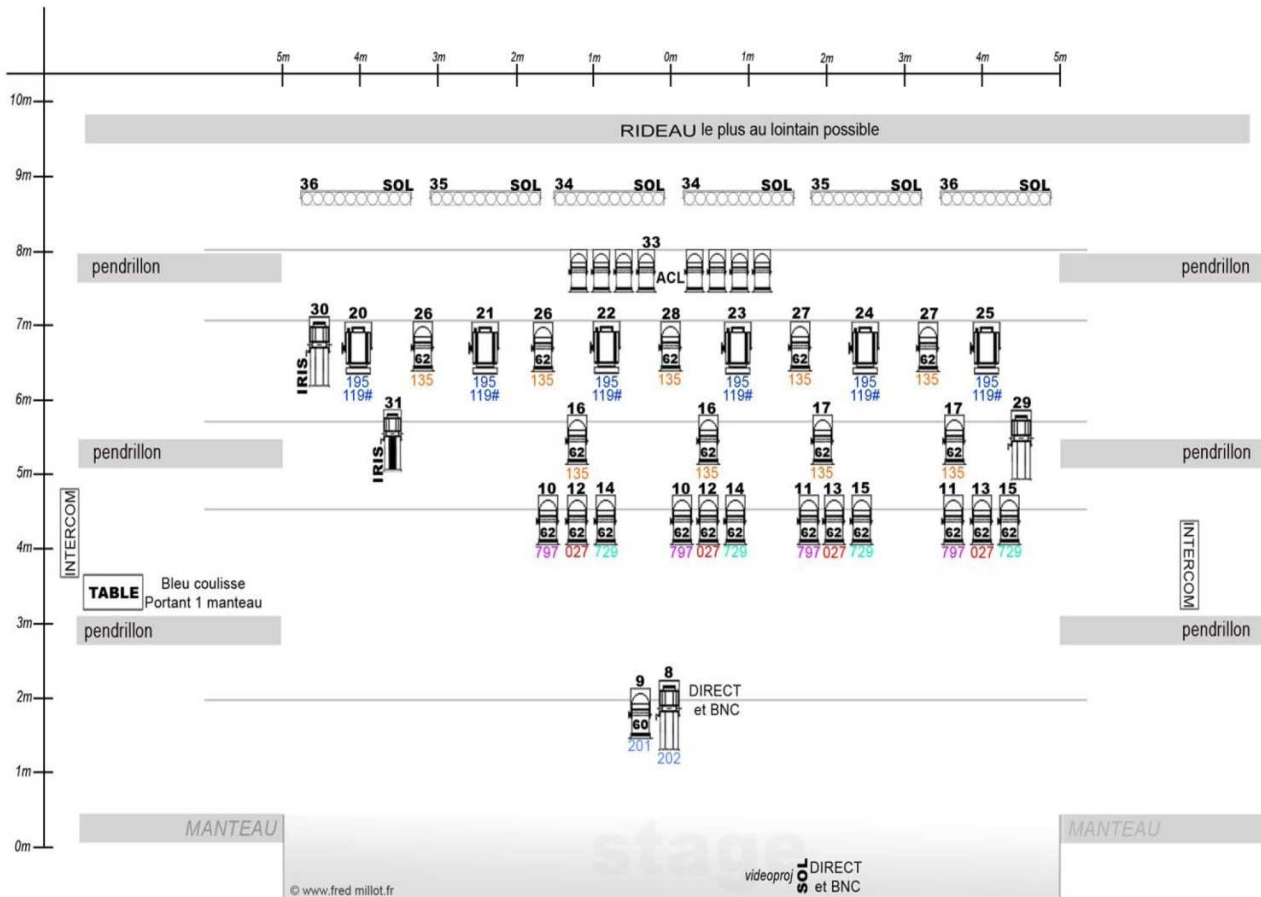
* Toutes modifications techniques devront être validées par la production de l'artiste et de son régisseur

➤ Mise en place scénique et son



LES EQUIPEMENTS SON ET LUMIERE DEVRONT ETRE EN PLACE, ET EN PARFAIT ETAT DE FONCTIONNEMENT AVEC LES TECHNICIENS SON ET LUMIERE CONNAISSANT PARFAITEMENT L'INSTALLATION ET L'EXPLOITATION A L'ARRIVEE DU REGISSEUR DE ROBERTO D'OLBIA.

➤ Plan de feux



Attention, le plan n'est pas à l'échelle

Fred millot
06 24 92 26 92
contact@fredmillot.fr

ATTENTION CE PLAN N'EST PAS A L'ECHELLE